

Il gold-standard nella gestione dei pazienti schizofrenici non è più limitato alla riduzione della sintomatologia, ma mira al raggiungimento di diversi obiettivi, tra i quali il mantenimento della funzionalità mentale e fisica, il miglioramento della qualità della vita e il reinserimento sociale del paziente.

Secondo le linee guida, i farmaci antipsicotici in monoterapia sono considerati la prima linea di trattamento nei pazienti affetti da schizofrenia, sia negli episodi psicotici acuti che nella prevenzione delle ricadute. Nonostante le strategie di combinazione, basate su trattamenti di tipo farmacologico e psicosociale, molti pazienti schizofrenici rimangono difficili da trattare in quanto mostrano farmaco-resistenza, inadeguate risposte alle terapie psicosociali o si dimostrano non complianti.

La mancata compliance nei confronti dei farmaci antipsicotici rappresenta uno dei principali fattori di rischio per le ricadute e le ospedalizzazioni, sia nei pazienti con disturbo cronico sia al primo episodio, e contribuisce notevolmente ai costi sanitari. In questo contesto si inseriscono gli antipsicotici atipici a formulazione Long-Acting e, in particolar modo, gli antipsicotici di seconda generazione (risperidone, olanzapina, paliperidone e aripiprazolo) in formulazione LAI, i quali presentano numerosi vantaggi, sia in termini farmacocinetici che farmacodinamici, rispetto ai farmaci di prima generazione.

È stato dimostrato che gli antipsicotici LAI di seconda generazione incidono sull'aderenza al trattamento, contribuendo a diminuire i tassi di ricaduta nei pazienti affetti da schizofrenia e sono stati indicati, secondo linee guida internazionali, nella gestione dei pazienti non aderenti alla terapia orale. È stato inoltre dimostrato come gli antipsicotici LAI di seconda generazione possano essere un valido strumento terapeutico anche nella gestione del primo episodio psicotico, permettendo tassi di remissione più alti rispetto alle formulazioni orali.

Nonostante i vantaggi individuati, nella pratica clinica, i LAI di seconda generazione non hanno ancora raggiunto i livelli di applicazione previsti e auspicabili, soprattutto a causa di erronee convinzioni dei clinici e dei pazienti, che spesso sono ancora malinformati.

Lo scopo di questo corso sarà quello di chiarire le evidenze scientifiche attualmente disponibili a proposito di antipsicotici di seconda generazione in formulazione long-acting e di fornire valide informazioni sui meccanismi farmacocinetici e farmacodinamici, nonché valutare le nuove indicazioni e le possibili implicazioni per la ricerca scientifica.

SEGRETERIA SCIENTIFICA

Massimo di Giannantonio

Professore Ordinario di Psichiatria, Università degli Studi "G. D'Annunzio"

Chieti - Pescara

Antonello Bellomo

Professore Associato Dipartimento di Scienze Cliniche e Sperimentali, Sezione di Psichiatria e Psicologia Clinica, Università degli Studi di Foggia

ACCREDITAMENTO ECM

Il Corso sarà accreditato per n. 100 partecipanti per le seguenti professioni sanitarie: Medico Chirurgo specializzato in Neurologia, Neurologia Infantile e Psichiatria; Farmacisti Ospedalieri e Territoriali. L'evento consente l'ottenimento di n. 11 crediti formativi

L'acquisizione dei crediti ECM sarà subordinata a:

- partecipazione all'intero programma formativo (90% delle ore del corso);
- consegna del questionario di qualità percepita debitamente compilato e firmato;
- superamento del test di valutazione di apprendimento (almeno il 90% delle risposte esatte).

Per aggiornamenti sul programma collegarsi alla pagina **EVENTI** del sito morecomunicazione.it

Con il contributo educativo non condizionante di



SEGRETERIA ORGANIZZATIVA

MORE COMUNICAZIONE

Via Cernaia, 35

00185 Roma

T: +39.06.87678154

F: +39.06.94443440

info@morecomunicazione.it

morecomunicazione.it

Mirapromotion srl
Provider ID n. 4077

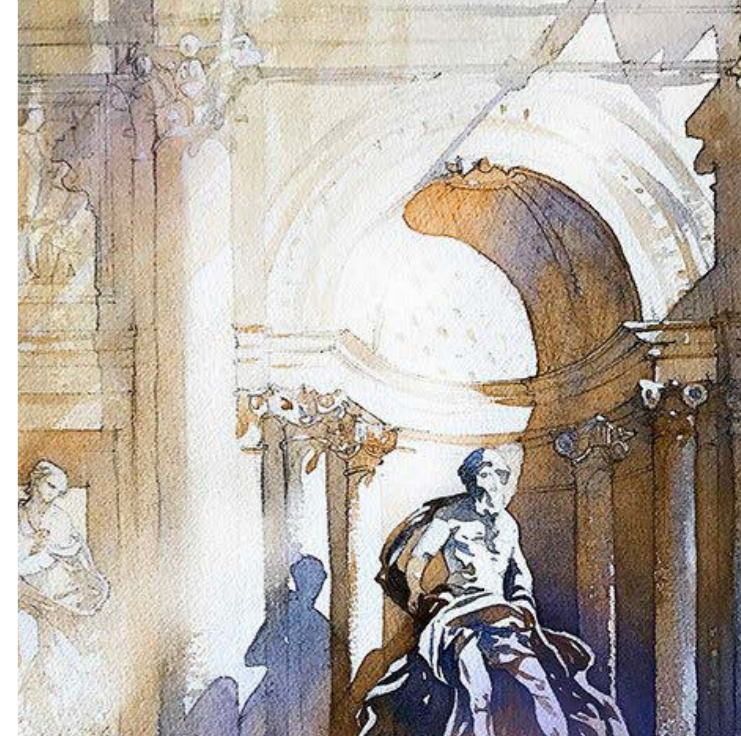
Su iniziativa
della Segreteria Organizzativa
MORE COMUNICAZIONE

BACK TO THE FUTURE

Dalla tradizione
psicopatologica classica
all'innovazione dei
paradigmi terapeutici

18/19
MAGGIO 2017

SALA ZUCCARI - PALAZZO GIUSTINIANI
Via della Dogana Vecchia, 29 - 00186 ROMA



PROGRAMMA

18 MAGGIO 2017

SESSIONE POMERIDIANA PLENARIA

Moderatori: Massimo di Giannantonio (Chieti) e Alberto Siracusano (Roma)

13.30 Apertura Segreteria e registrazione partecipanti

14.30 Pierre Michel Llorca (Marsiglia, Francia)

LAI: linee guida ed esperienze internazionali

15.15 Giovanni Biggio (Cagliari)

Plasticità Neuronale e Aderenza alla Terapia: il Potenziale degli Antipsicotici Long-Acting

16.00 Massimo di Giannantonio (Chieti)

Quale trattamento per le depressioni oggi?

16.45 Serafino De Giorgi (Lecce)

Linee guida tra contraddizioni nel mondo reale e responsabilità professionali

17.30 Franco Di Mare (Roma), Filippo M. Ferro (Chieti), Alfonso Troisi (Roma)

Evento speciale - Autori a confronto: creazione artistica e sofferenza mentale.

19 MAGGIO 2017

Moderatori: Alessandro Rossi (L'Aquila) e Paolo Girardi (Roma)

9.30 Francesco S. Mennini (Roma)

Conseguenze economiche di una gestione ottimale del paziente con schizofrenia

10.15 Antonello Bellomo (Foggia)

Efficacy and effectiveness degli antipsicotici Long Acting

11.00 - 11.15 COFFEE BREAK

11.15 Antonio Vita (Brescia)

Riabilitazione cognitiva e schizofrenie : un approccio multimodale integrato

12.00 Gabriele Sani (Roma)

La dimensione psicotica: implicazioni diagnostiche e terapeutiche

12.45 Giovanni Martinotti (Chieti) e Marco De Nicola (Roma)

Doppia diagnosi e prevenzione delle ricadute

13.30 - 14.15 PAUSA PRANZO

SESSIONE POMERIDIANA

Moderatori: Antonello Bellomo (Foggia) e Massimo di Giannantonio (Chieti)

14.15 Koen Demyttenaere (Lovanio, Belgio)

Building a new future for our patients : improving quality of life and their "day by day" normal life pleasure

14.45 Domenico De Berardis (Teramo)

Beyond borders: motivazioni e controindicazioni dell'impiego dei LAIs negli esordi della schizofrenia

15.15 Cinzia Niolu (Roma)

L'impiego degli Antidepressivi nella psicopatologia di genere: Hotpoints

15.45 - 16.15 DISCUSSIONE

16.15 Compilazione questionario ECM

16.45 Chiusura

Le opinioni e i contenuti espressi nell'ambito dell'iniziativa sono nell'esclusiva responsabilità dei proponenti e dei relatori e non sono riconducibili in alcun modo al Senato della Repubblica o ad organi del Senato medesimo.

L'accesso alla sala - con abbigliamento consono e, per gli uomini, obbligo di giacca e cravatta - è consentito fino al raggiungimento della capienza massima.